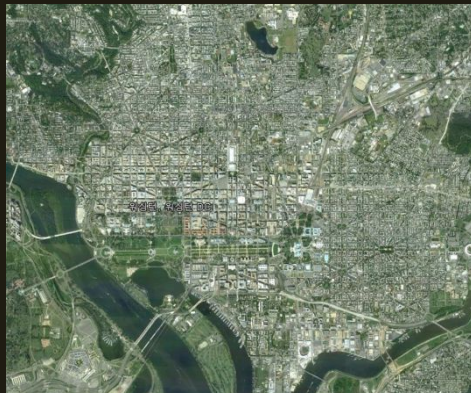




1971년 피에르 랑팡이 계획한 워싱턴 도시계획



워싱턴 위성사진



워싱턴 기념탑 과 국회의사당, 물, 기념관 전경



워싱턴 기념탑 과 국회의사당, 물, 기념관 전경

## 01. 들어가면서

: 1971년 피에르 랑팡이 계획한 도시계획

### ▶ 바로크의 심미성 특징

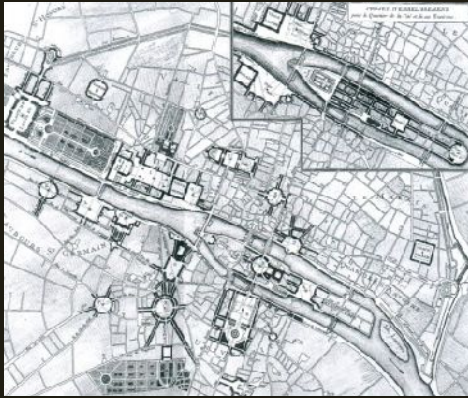
- 전체적이고, 웅장하며, 광활한 도시의 총체적인 효과는 도시 전역에 퍼져있는 중요 지점에 뿌리를 두고 있다.
- 이들 중요 지점들은 지형의 극적 효과와 관련하여 잘 구성되어 있으며, 신속하고 광범위한 의사 소통을 위해 선으로 연결되어 있다.
- 중요한 도로의 조경에 관하여 랑팡은 “나무를 심기 위해 이 길을 넓게 만들었다”고 쓰고 있다.
- 조망의 창조
- 기념물을 놓기 위한 공공공간
- 폭포와 같은 것으로 극적인 효과를 노림
- 일상적인 생활을 위해 촘촘하게 엮어진 조직 위에 겹친 모든 것

= 도시계획학파가 가지는 이점은 신속함, 순조로운 교통의 흐름, 시각적 흥미로움

## 02. 역사적 연구

### ▶ 고대

- 고전주의 이전의 고대에서는 워싱턴 계획에서처럼 바로크 형식의 도시체계를 찾을 수 없다.
- 헬레니즘 시대 아탈리드 페르가몬계획은 ‘바로크식’
- 페르가몬 도시형태는 서부 소아시아에 있는 산 위의 좁은 능선 위에 만들어졌는데, 시각적이고 역동적인 경험이 연속적으로 일어나도록 결합되었다. 구성형태는 주로 공공건물이 모여 있는 부채꼴 모양의 단이 일련의 테라스로 되어 있다.
- 페르가몬 배치는 더 넓게 퍼지고, 쌓여서, 배경이 된다.
- 후기 그리스는 도시경관을 만들어낸 공공건축의 구성단위로 기존의 것과 다른 형태의 새롭고 복합적인 건물 유형을 만들어 내었다.
- 꼭 짜인 건축계획을 깨뜨려서 건물의 부분들이 서로 느슨하게 얽혀지도록 한다.
- 로마도시는 격자로 유연성이 있는 직사각형으로 대치, 도시형태는 군사용 큰길과 도시전체에 막힘없이 지나가도록 해주는 오픈스페이스 결정



피에르 파르, 루이 15세의 광장을 위한 공모전의 안이 겹쳐진 파리의 계획



페르가몬 전경



이탈리아 왕조의 헬레니즘 수도 페르가몬 산정 도시의 모델



## 02. 역사적 연구

### ▶ 유럽의 바로크

- 장엄한 방식의 등장은, 개혁에 대한 반작용과 권위(독재)주의의 발발, 일인통치, 천문학의 발달, 그리고 지금 가지는 지구상에 지도에 나타나지 않았던 구석을 극적으로 발견하는 것 같은 그런 광범위한 지적·정치적·기술적 배경이 된다.

- 유럽 바로크의 공간개념은 내적 질서를 반영하는 움직임 없는 외부로의 세계에 의해 규정된 정적인 우주를 거부하는 것과 일치한다.

- 유럽의 바로크는 수도에서 나타나는 현상 : 절대주의에 맞쳐서 일어난 것

- 넓고, 곧고, 그리고 아름다운 길 : 건물이 들어서고 남은 공간이 아니라 나름대로 모습을 갖춘 공간적 요소로 간주

- 로마 포럼형식 : 세 개의 도로가 세갈래 길, 또는 광장에서 만나는 것

### ▶ 이탈리아 밖에서의 장엄한 기품의 도시설계

- 프랑스 : 일정한 선으로 공간의 영역을 만드는데 나무를 사용(대로변의 가로수), 환경설계에 영향을 미침, 주거지 내의 광장(똑같은 전면을 가진 건물이 연속적으로 둘러싸고, 기념상이 서 있는 곳), 유형: 헨리4세시대의 황태자 광장, 왕의 광장, 콩코르드 광장

- 프랑스에서 가장 오래된 지속된 바로크의 아름다움은 가로수가 늘어선 축을 연결시키는 능력과 롱푸앙이라는 서로 다른 길이와 기울기를 가진 방사선



프랑스 베르사이유 위성



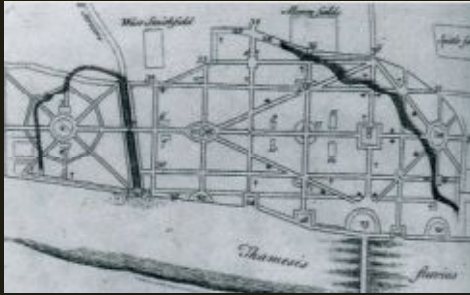
프랑스 베르사이유 전경



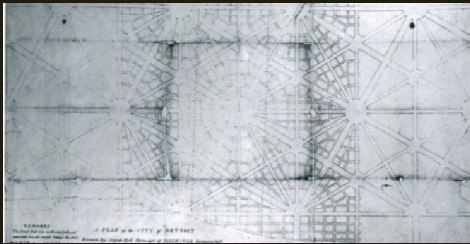
파리 샹들리제 거리



파리 콩코르드 광장



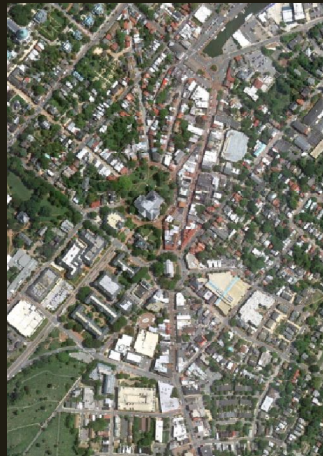
존 에벌린의 1666년 런던재건을 위한 계획안



디트로이트(미시간) 1807년 오거스터스 우드워드 계획  
디트로이트 위성사진



아나폴리스(메릴랜드), 1694년 프랜시스니컬슨 주지사 계획, 아나폴리스(메릴랜드) 위성사진



### 03. 장엄한 기품의 도시계획

역사로 보는 도시 - 장엄한 기품의 도시설계

: 런던 재건을 위해 제시한 세 가지 원칙은, '아름다움, 편리함, 장엄함'. 장엄한 기품의 도시설계가 성취하려는 바는, 고대 바빌론이든 나치의 베를린에서든, 유용성과 실용성을 넘어선 도시의 웅장함이었다. 장엄한 기품의 도시설계에서 쓰인 도구들은 영웅적인 스케일과 거침없는 시각적 요소, 그리고 호화로운 건축재료였다.

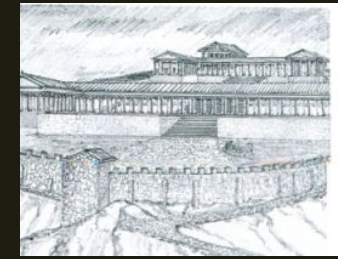
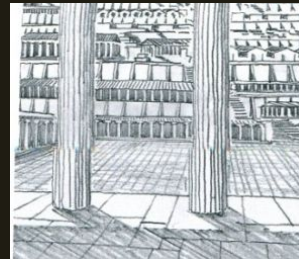
#### ▣ 지형

- 땅은 계획가의 의도에 따라 극적인 장소가 되기도 하고, 그 반대로 감추어지기도 한다. 공공건물의 배치와 시각적으로 의미 있는 건물간의 상호관계, 그리고 신나는 전망을 가능하게 하는 요소는 계획가의 두 가지 의도에 따라서 결정된다.

-실로 장엄한 기품의 도시설계에서 필요한 조건 : 확장성

-예로 델파이는 성지에 이르기 위해 불규칙한 길을 오르고, 정상에 있는 신전은 웅장해 보이도록 설계, 프리에네는 빈틈없는 격자, 아테네신전을 격자에 끼어 맞춤, 린도스는 기념을 통과후 전망을 순차적으로 구경, 발아래 울퉁불퉁한 전경을 보여줌

델파이(그리스) 프리에네(터키) 린도스(그리스) 유기적 대지, 격자, 장엄한 방식으로 구성된 도시의 경형을 보여주는 다이어그램식 전망





드레스덴(독일)의 츠빙거 궁



베니스의 산 마르코 광장



1537년경 극장의 두가지 세를리오의 가로 "장면"



### 03. 장엄한 기쁨의 도시계획

역사로 보는 도시 - 장엄한 기쁨의 도시설계

#### ▶ 연극무대로서의 장엄한 기쁨의 도시설계

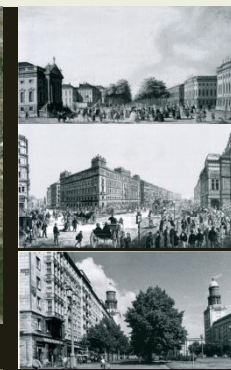
- 모든 시대에 있어 도시공간-거리나 광장-은 시민들이 참여하는 연극무대의 광경
- 도시는 특별한 행사를 위해 임시장치를 만들면서 연극무대설계와 경쟁
- 장엄한 기쁨의 도시설계에서 구현하고자 했던 도시공간의 구성, 즉 거리와 광장을 지나면서 겪게 되는 공간적 경험을 무대의 장면
- 르네상스와 바로크의 도시설계는 연극의 무대장치로부터 개선문, 사원의 정면, 야외용 반원형 의자와 받침대 위의 공공조각과 같이 고전적인 주제의 연출을 받아들였다.
- 도시형태를 만드는 이유 : 독재정치를 위한 것 : 도시공간을 만드는 영향력 있는 사람들 : 후원자

#### ▶ 장엄한 기쁨의 도시설계와 조경설계

- 이탈리아 16세기 후반 도시형태가 공간적으로 가능한 작은 규모로 접근했던 건축구조물의 설계를 조경설계가 맞기 시작
- 프랑스 : 조경설계와 도시설계가 형식적인 원칙을 공유
- 미국 : 두 개의 뚜렷한 도시경험, 즉 도로와 기념비적인 연결망과 영국정원의 전통과 옴스테드의 도시 공원을 직접적으로 경험하면서 얻게 된 부드럽고 낭만적인 도시조경이 함께 합쳐졌다.



대조적인 공간 질서 : 파리의 오스만 이전의 복잡하게 뒤얽힌 도로망과 볼로뉴 숲에 있는 길과 둥근 교차점을 배치

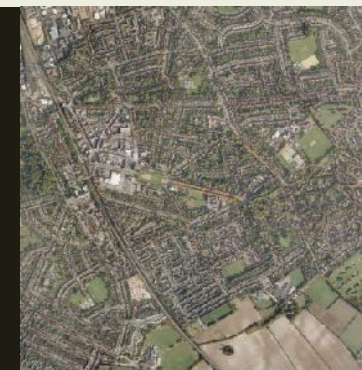


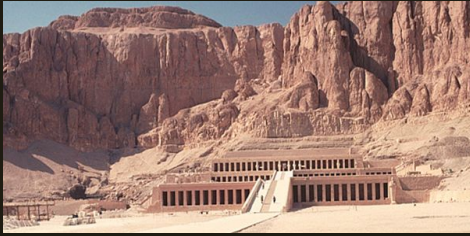
레치워스(영국)  
:최초의 정원도시

왕을 위한 길

부자들의 대로

사회주의자 권위





하트셉수트 여왕의 왕궁



로마의 스페인 계단



캄피돌리오 광장



지구라트

### 03. 장엄한 기쁨의 도시계획

#### ▶ 높이 설계

- 일상생활을 위한 장치와는 달리, 공공건물을 배치하고, 위험을 갖추고, 목적지에 도착했다는 기쁨을 느낄 수 있도록 공식적으로 높이를 정하고, 조절하는 일은 장엄한 기쁨으로 된 도시경험에서는 가장 중심적인 일이다.

- 단 : 고대에서 메소포타미아 사원이 있는 지구라트와 중앙아메리카 성지 피라미드가 가장 극단적인 예이다.

- 계단 : 데이르 엘바흐리의 하트셉수트 여왕의 왕궁, 린도스의 헬리니즘 아크로폴리스나 고대 마야 문명, 현대에는 로마의 스페인 계단

- 램프 : 바퀴달리는 차가 높은 곳을 오를 수 있도록 만든 것인데, 때로는 보행자들이 애를 덜 쓰고 오를 수 있다. 램프는 축제기간 동안 발생할 수 있는 여러 경우를 대비해서 계단과 함께 사용된다.

- 미겔란젤로의 캄피돌리오 광장으로 오르는 언덕길은 계단과 램프를 절충한 것이다.



#### 04. '바로크'의 구성요소

##### ▶ 직선가로

-직선가로는 불규칙한 동네의 구석진 곳과 갈라진 틈을 없애버린다. “좁은 길은 국가에 위험하다”

: 이는 통행을 막고 장애물 뒤에서 몰래 일어난 폭동을 감출 수 없게 하여 공중의 질서를 유지한다.

-직선가로는 두 점을 직접 연결하여 정보를 신속히 교환할 수 있는 실용성이 탁월하다.

: 순례자들의 이동로, 마차가 다니는 길, 군대가 쉽게 움직일 수 있다.

-직선의 넓은 길에 대한 인기가 높아지는 현상은 16세기에 시작된 바퀴달린 마차의 거센 물결과 관계

- 절대주의 시대 : 옛 도시의 중심에서 쉽게 마차로 다니고, 주차를 하기 위해서

- 직선가로는 그것이 가진 사회적 실용적인 이점을 이념적으로 전할 수고, 또 건축적 장식적인 부호를 가지고 직선 가로가 강력하게 재현된 메시지를 알려줄 수 있다.



로마의 콜로세움



로마의 베네치아 광장



카트만두에서 테버트로 가는 도로



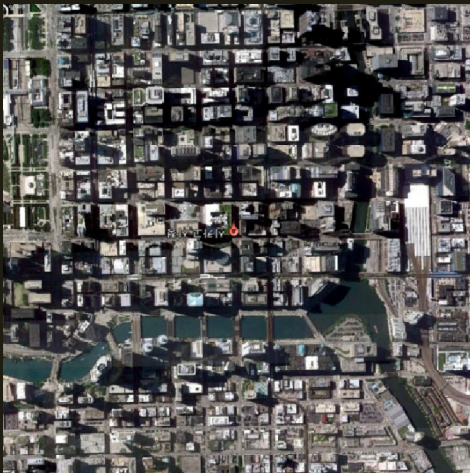
운하체계를 따라가는 뉴올리언스



두가의 뚜렛이 다른 격자가 만나는 샌프란시스코



대니얼 번햄과 에드워드 베네트의 시카고 계획



### 03. 장엄한 기쁨의 도시계획

#### ▶ ‘바로크’ 의 사선

-직선도로가 기존 도시조직의 입자나 새로 계획된 격자망과 완전히 다르게 만들어 질 때, 우리는 바로크 사선이라고 말한다. 이도로는 도시에 새로운 구역을 만들거나, 도시를 한꺼번에 새로 만들기 위해, 처음부터 또는 설계한 뒤에 두 지점을 작성하고 직접 연결시키는 것이다.

- 미국 : 도시미화운동을 통해 장엄한 기쁨의 도시설계를 받아들였다. 미국의 도시계획가들은 미국전역에 바로크식 강조, 도시미화운동을 통해 탄생한 격자에는 사선가로가 통과하고 있는데, 유럽에서 미국식 격자라 하였다.

- 다니엘 번햄은 사선도로를 통해 시간을 절약하고 교통을 분리하고 분산시켜 혼잡을 방지할 수 있다’ 하였다. 시카고 계획은 새로 세운 시빅센터를 향하여 일련의 사선의 도로가 유명한 격자를 뚫고 지나감으로써 업무지역에 집중

= 사선은 기존 도시조직의 입자나 새로 계획된 격자망과 완전히 다르게 만들어짐 : 주 지점을 작성하고 직접 연결하여 집중의 효과



### 03. 장엄한 기쁨의 도시계획

#### ▶ 세 갈래 길과 여러 갈래 길

-장엄한 기쁨의 도시설계에서 가장 핵심적인 기술은 사선도로를 어떻게 조합하느냐?

-가장 간단한 사선의 조합은 삼지형(트리비움)이다.

-삼지형이란 광장에서 세 갈래 길에서 만나거나, 광장에서 길이 세 갈래로 퍼져 나가는 것이다. 권위적인 세갈래길은 여러갈래의 길의 방사형 도로로 발전함

-도시의 모든 교통이 모여들거나, 반대로 모든 교통이 골고루 분산될 수 있는 중요한 결집점에 다양한 크기의 도시지역을 집중시킬 수 있다는 장점

-세갈래 길이 계획되면, 가운데 가지가 축이 되고, 양평의 것은 똑같은 가운데 것과 거의 같은 관계를 가지며, 세가의 가지가 모인 공간은 광장이 된다.

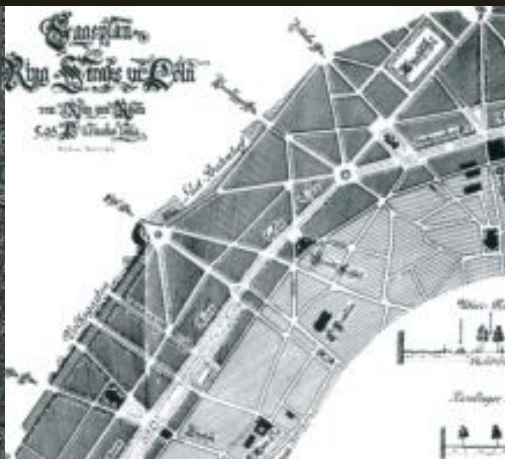
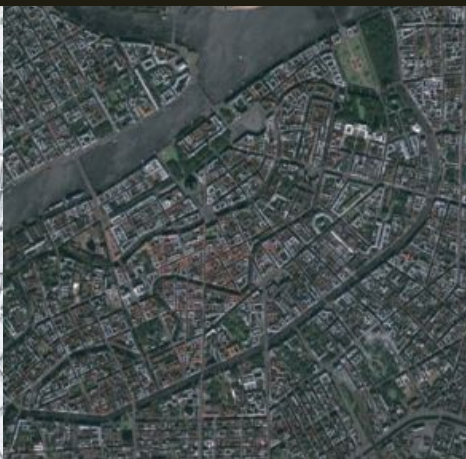


로마의 포폴로 광장과 안제를 성의 세갈래 길



상트페테르부르크(러시아)1834년 지도 : 3개의 예비뉴

퀵른(독일) 1888년 요제프 스투벤이 계획한 옛 성벽을 따라 개발된 교외 지역의 환상도로 종합계획



### 03. 장엄한 기쁨의 도시계획

#### ▶ 세 갈래 길과 여러 갈래 길

-근대에는 교통에 대한 욕구 때문에 격식을 갖춘 품위를 잃어버렸으며, 세 갈래 길은 보다 더 실용적인 방사형 패턴으로 자리를 잡았다.

- 셋 이상의 길이 집단으로 방사선을 펼치는 경우는 사각형, 다각형, 혹은 원형의 중심에서 시작된다. 네 개의 사선으로 이루어진 길은 정사각형이나 직사각형 형태의 공공광장에서 어느 정도는 정상적으로 출발하게 된다.



1735년 익명의 화가가 그린 베를린 폰델의 세갈래길



베르사유(프랑스), 도시와 궁궐전경





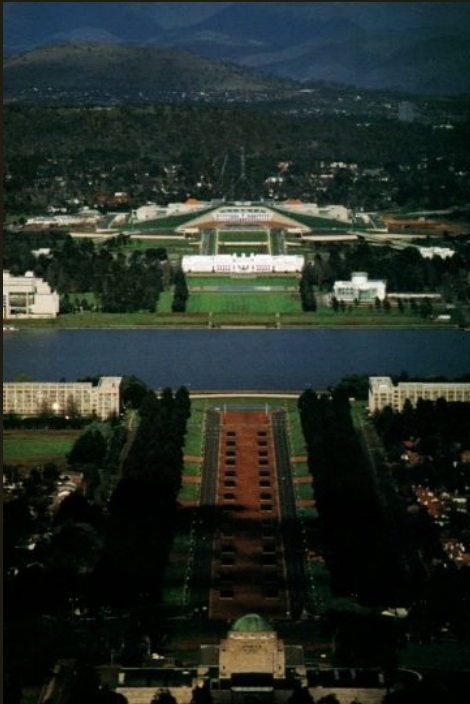
포폴로 광장의 세갈래길



### 03. 장엄한 기품의 도시계획

#### ▶ 불바드와 애비뉴

- 불바드는 도시와 농촌의 경계를 가르는 데서 출발, 그 구조는 방어벽 자리에 놓여 졌으며, 바로크 시대까지 방어벽은 돌벽보다는 보통 흙담
- 처음에는 중정이나 성벽으로 불렸지만 북쪽의 그랜드 불바트의 이름을 따라 불바드라 붙여졌다.
- 에바뉴기원은 주로 농촌지역이다. 키가 큰 나무를 줄지어 심어, 나무가 우거지고 관목과 곡식이 자라는 주변 경관과 구분되는 시골의 길
- 17세기 후반에 이르자, 도시로 들어오는 성문 앞은 물론, 도시외곽에 있는 공공시설까지 연결
- 19세기 후반 불바드와 애비뉴의 구분은 사라짐
- 도시의 불바드는 세개의 뚜렷한 종류로 나누어졌다. 보도는 사람들을 위한 쇼핑거리, 도로는 빠른 교통을 위한 곳, 줄지어 선 나무가 이 두가지 기능을 분리



거대한 축 : 캔버라(오스트레일리아) 국회의사당

파리 바스티유 열 성 안뜰성에 있는 누벽의 조경 계획을 보여주는 상세 이미지

틀루즈(프랑스):산책길과 큰 광장을 위한 프로젝트

라이덴(네덜란드)

불바드 변형을 위한 제안



1980년대 상젤리제 거리



### 03. 장엄한 기쁨의 도시계획

- ▶ 획일성과 연속적인 가로 전면
- ▶ 조망 : 전면 경치의 한 부분이나 시 종점에 있는 지표물 조망을 구성하는 중요한 역할
- ▶ 지표물과 기념비 : 공공분수, 오벨리스크
- ▶ 개선문 : 역사적 정통성을 얻음
- ▶ 기념기둥 : 광장의 좋은 표지로 교리상의 찬양을 위해서나, 재앙을 가라 앉히려는 성스러운 봉헌을 감사하는 의미, 지배자의 명예를 위해
- ▶ 조각상 : 기념거리나 광장 내부에서 공공의 조각상을 많이 사용함
- ▶ 상징축 : 권력의 무대

